

# Aanpak Veluwe

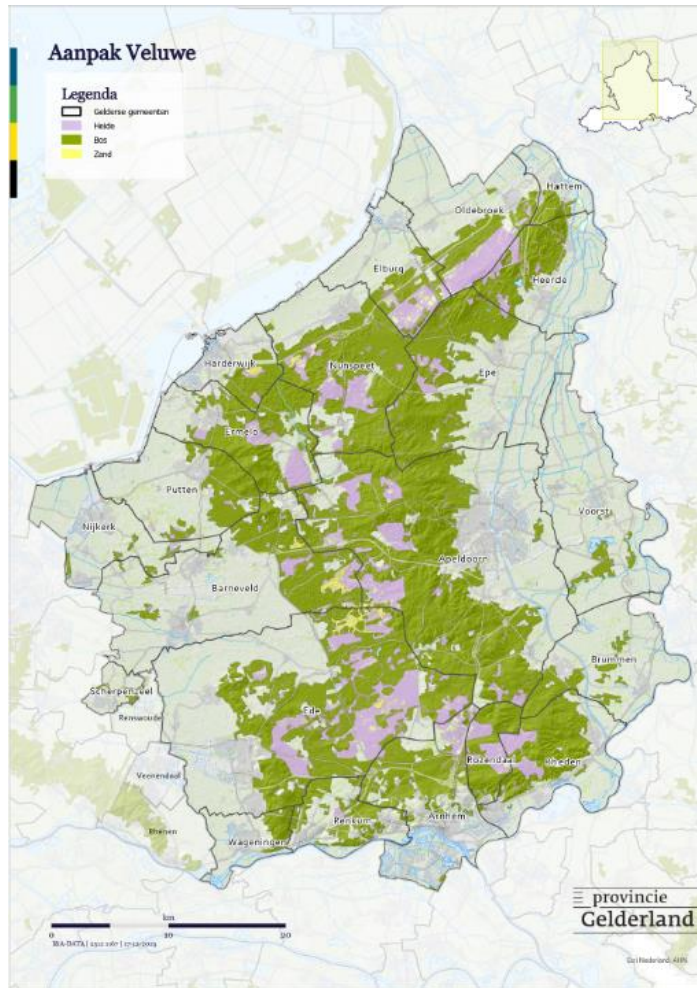
## Toelichting Uitvoeringsplan

Een samenwerking tussen 21 Gelderse gemeenten, Waterschap Vallei en Veluwe, Waterschap Rijn en IJssel, provincie Gelderland en het Rijk

# Aanpak Veluwe | Interbestuurlijke

## samenwerking

De aanpak is interbestuurlijk: alle betrokken overheden werken op gelijkwaardige basis samen en betrekken andere belanghebbenden intensief bij de uitvoering



### Interbestuurlijke aanpak

De aanpak Veluwe is een **interbestuurlijke** aanpak van **alle overheidslagen** en waarbij ook **natuurorganisaties, agrarische sector** en andere **belanghebbenden** nadrukkelijk worden betrokken:

#### Gemeenten:

- |              |            |
|--------------|------------|
| Apeldoorn    | Epe        |
| Ede          | Heerde     |
| Arnhem       | Wageningen |
| Barneveld    | Rozendaal  |
| Ermelo       | Renkum     |
| Putten       | Voorst     |
| Nunspeet     | Brummen    |
| Elburg       | Hatter     |
| Harderwijk   | Oldebroek  |
| Nijkerk      | Rheden     |
| Scherpenzeel |            |



SOK

Uitvoerings  
-plan

Afspraken  
financiën  
(SPUK)

Projecten-  
lijst

Uitvoering

# Aanpak Veluwe | Doelstelling: Vitaal landelijk gebied en een robuuste natuur

2 doelen door te werken aan 3 kernopgaven

Dit is waar we voor gaan



Vitaal landelijk gebied



Robuuste natuur

3 kernopgaven



1

Emissiereductie

- Starten waar de opgave en impact het grootst is; de agrarisch sector
- Naast de agrarische sector leveren ook andere sectoren als recreatie, mobiliteit, industrie en overig een bijdrage



2

Natuurherstel

- Naast emissiereductie zijn er ook natuurherstelmaatregelen nodig waar stevig op ingezet wordt
- Bepalen wat de proportionele bijdrage aan natuurherstel (vanuit emissiereductie) uit de agrarische sector is



3

Beekdalherstel

- Beekdalherstel is eveneens een grote opgave, waaraan parallel gewerkt moet worden
- Maatregelen op emissie reductie, natuurherstel en beekdalherstel worden zo veel mogelijk in samenhang genomen

# Aanpak Veluwe | Grote impact op gebiedsleven, inwoners en ondernemers

Deze aanpak raakt de leefbaarheid van het landelijk gebied met directe effecten op ondernemers en gezinnen, landschappelijke inrichting, leefbaarheid van dorpen en gebieden, werkgelegenheid, woon- en leefklimaat

## Wat hebben we eerder gezien?

- Eenzijdige oplossingen (bijv. alleen stikstof) waarbij **integraliteit** mist
- Onvoldoende aansluiting met wat nodig is voor **natuurherstel en herstel beekdalen**
- Onvoldoende afstemming met **ruimtelijke ordening**, wat tot conflicten in gebruik en inrichting kan leiden
- Onderschatting van **sociale en economische effecten** voor lokale gemeenschappen, bedrijven en gezinnen wat de kans op negatieve lange termijneffecten en aantasting van het landschap kan vergroten

## Hoe willen wij het anders doen?

- Nauwgezette, geïntegreerde gebiedsaanpak: **stikstof + natuurherstel + water + ruimtelijke ontwikkeling**
- Nauwe samenwerking van **alle overheden**
- Actieve betrokkenheid en **bottom-up aanpak** met agrarische ondernemers, natuurorganisaties en lokale ondernemers
- **Duurzame uitvoeringsorganisatie**: beschikbaar, operationeel en bestuurlijk verankerd voor **>10 jaar**
- **Monitoren** in de praktijk hoe gebieden zich ontwikkelen en daar actief op **bijsturen** vanuit overheden
- **Ondernemingsplaninstrument** voor iedere ondernemer die dat wil (koppeling met andere opgaven)

## Schaal van impact



~2840 agrarische bedrijven in scope



~1 mln inwoners in betreffende gemeenten



~82k ha landbouwgrond – 92k ha natuurterrein

# Planning | Voorgenomen interbestuurlijke planning (2026)

De planning is er op gericht om in 2026 te starten in de uitvoering met eerste projecten en deze uitvoering begin 2027 op te schalen naar het hele gebied

